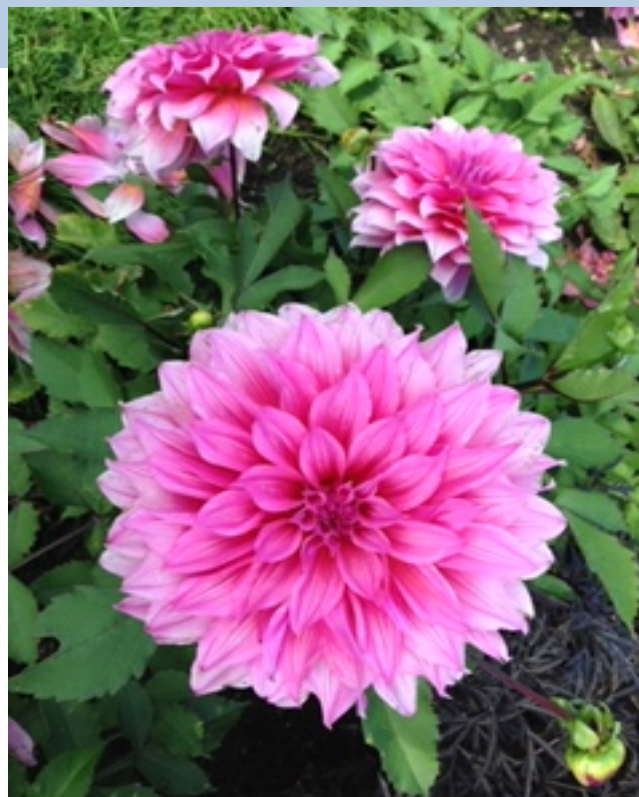


Fælles pædagogisk grundlag for alle Nyborg Kommunes dagtilbud



Med den nye dagtilbudslov, den styrkede pædagogiske læreplan og politikken "Sammen om livsduelige børn og unge" er der skabt et stærkt udgangspunkt for det pædagogiske arbejde med børnene, samarbejdet med familien og sammenhængen mellem alle øvrige samarbejdspartnere, internt og eksternt. Illustrationen er ikke fyldestgørende, men giver et blik på, hvordan sammenhænge kan forstås.

Som vist på illustrationen ovenfor indgår alle temaer fra det pædagogiske grundlag i politikken og omvendt. Så ved at sætte fokus på noget i det ene område, er der samtidig fokus på dele fra det andet område. Sådan!

Alle Nyborg Kommunes dagtilbud har forpligtet sig i et fælles pædagogisk grundlag udarbejdet efter tidligere materialer og udvidet med det, der også er prioriteret i FN's Børnekonvention, dagtilbudsloven og bekendtgørelserne. Grundlaget er udarbejdet af ledelser og pædagogisk personale fra området og Børneafdelingen.

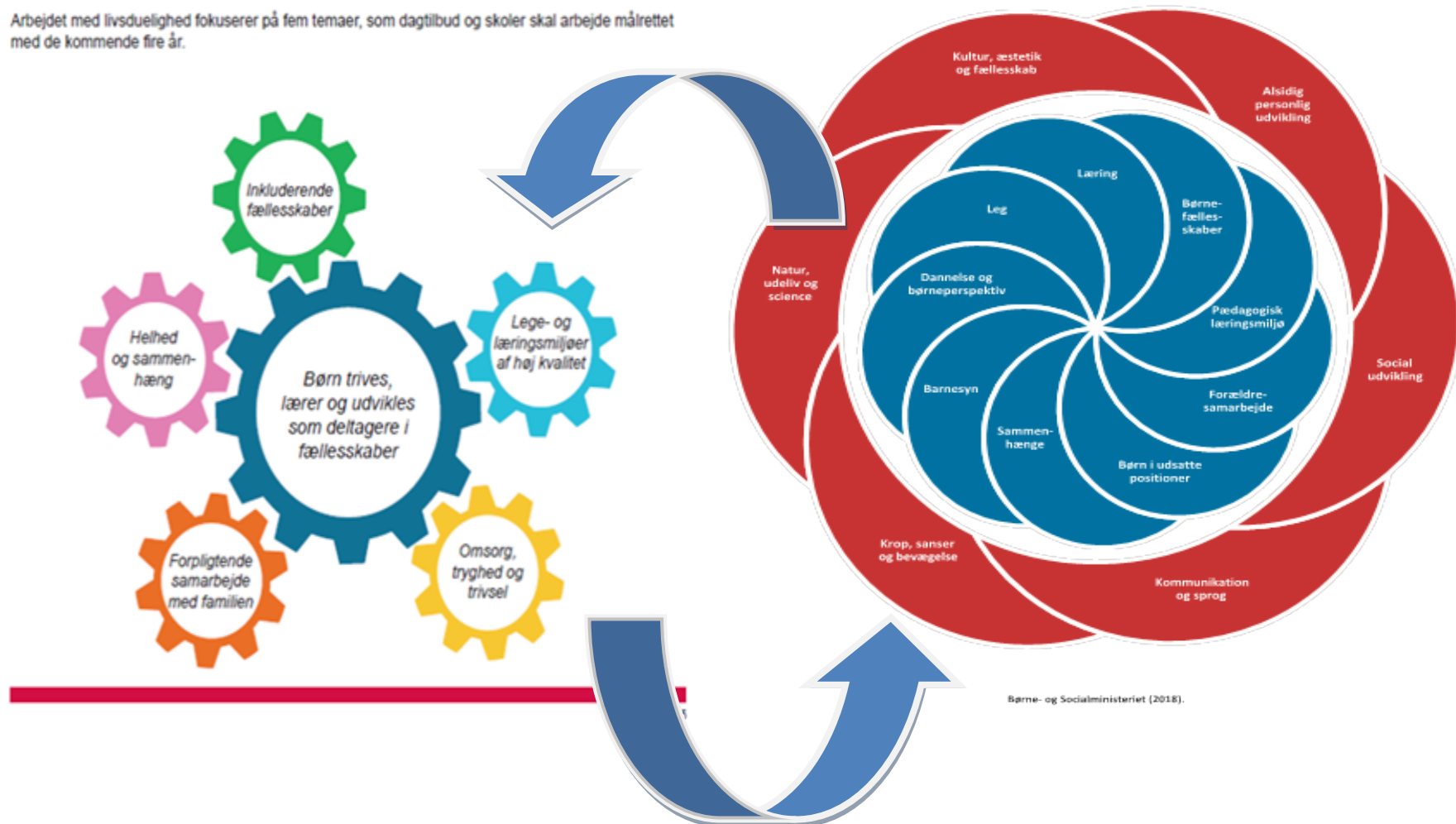
Hvert af de 9 temaer er beskrevet på 3 niveauer:

- for barnet,
- for dagtilbuddet
- for forældrene

Livsduelighed er del af titlen på den fælles politik for dagtilbud og skole og udarbejdet med det formål at begge tilbud bidrager til at sende børn og unge godt afsted ud i resten af livet – at blive til/være livsduelige mennesker. Her forstår vi livsduelighed som det at have styrke og evner til at leve, fungere og udvikle sig.

Arbejdet med livsduelighed – fem temaer

Arbejdet med livsduelighed fokuserer på fem temaer, som dagtilbud og skoler skal arbejde målrettet med de kommende fire år.



BØRNESYN –barndommen har værdi i sig selv

Barndommen har værdi i sig selv og børn har ret til leg og medindflydelse.

I dagtilbuddet skal barnet mødes med nærvær, omsorg og tillid, så det trygt kan trives, lære, udvikles og dannes som kompetent, selvstændigt og livsdueligt individ. Vi ved, at alle udvikler sig på hver deres måde og der skal være plads til individuelle forløb.

Barnet er medskaber af miljøerne og mulighederne omkring sig og opsøger ofte nærmeste zone for udvikling. Her skal de mødes af fagprofessionelle, der har øje for barnets intentioner og støtter barnets nysgerrighed og undersøgende processer. Barnets legende tilgang giver ofte nye perspektiver og muligheder, når personalet giver det plads.

Når personalet følger barnets initiativer, interesser og engagement oplever barnet sig betydningsfuldt og del af relationen. Faglig viden skal understøtte, hvornår de voksne går foran, ved siden af eller bag ved barnet.

Forældrenes viden om deres barn er afgørende viden for det pædagogiske personales arbejde med den enkelte og med fællesskabet.



Valg af emne for de ældste i vuggestuen, hvor børnene er i alderen knap 2 år, til de skal i børnehave som 3årig. Ideen til emnet udsprang af at børnene var inddelt i mindre grupper, hvoraf en gruppe på skift i ugen var på tur ud af huset. En af turene gik til Strandhøjen, hvor nedbrydningen af de store bygninger var i gang med meget store maskiner. Det blev børnene meget optaget af og et af børnene har en far, der arbejder som lokomotivfører. Det ord har barnet kunnet sige, siden han var 1½ år gammel.

Personalet greb interessen og planlagde et emne om transportmidler omhandlende biler, toge, cykler, flyvemaskiner, motorcykler, lastbiler, arbejdsmaskiner, brandbiler, politibiler, ambulancer og busser. Børnene har på skift været på ture med christianiacyklerne for at se forskellige køretøjer. Børnene nåede at køre med bussen til togstationen for at se på toge og børnene var ude på stien udenfor institutionen for at køre på løbecykler. Der blev sunget diverse sange om maskinerne og indkøbt/læst bøger om temaet.

Der blev lavet plancher med billeder af alle mulige maskiner og transportmidler, som stadig hænger i børnehøjde i vuggestuen. Børnene står tit og kigger/snakker om det de ser på billederne.

Der ud over er planen at få en politibil til at komme på besøg på vores parkeringsplads og det arbejdes der på som tilbud til alle børn i institutionen.

BØRNEFÆLLESSKABER – at være del af fællesskaberne

Al kendskab til sig selv, til andre, til muligheder og begrænsninger udvikles i samspil med andre.

I børnefællesskaberne skal der derfor være mulighed for at indtage forskellige positioner i en balance mellem individ og fællesskab. lagttage, byde ind, vise initiativer, forhandle, styre, eksperimentere og trække sig for en stund.

Det er i fællesskaberne, at venskaberne dannes, udvikles og afvikles.

Det er det pædagogiske personales ansvar at skabe rammerne, udnytte mulighederne, arbejde med de pædagogiske målsætninger og aktivere ressourcerne i fællesskaberne. Dette sker afstemt efter den aktuelle børnegruppe og kendskabet til dets interesser og engagement. Personalet er altid rollemodeller for børn og familier.

Samhørighed og tilknytning til fællesskaberne og de processer der opleves her, bidrager til børns trivsel, udvikling, læring og dannelse.

Familien har stor betydning og deres tilgang, omtale og bidrag har stor indflydelse på fællesskabets trivsel og for at, alle børn kan deltage.

Børnene på billedet er på vej til åen. De har foldet skibe i papir og det er spontant besluttet, de skal afsted på tur, for at sætte skibene i åen. På billedet venter børnene ved lågen på at resten af gruppen er klar til at gå afsted. Her er fokus i midten af billedet, hvor pigen og drengene har en interaktion omkring deres både. De ser sammen på det fælles tredje og er i dialog. På billedet er læringsmiljøet 'opstået' i en 'ventesituation,' hvor børnene af sig selv øver sociale færdigheder og udvikler sproget omkring et fælles tredje.

Personalet i dagtilbuddet har etableret flere pædagogiske læringsmiljøer i hele processen, hvor der foldes skibe, finmotorikken tilgodeses. Børnene går på tur; på række, bl.a. grovmotorikken og sociale færdigheder er i spil. Naturoplevelsen ved åen er bevidst og en erfaringsoplevelse ved åen er på spil: "Hvad sker der, når en papirbåd skal sejle på vand?" Pædagogen har tænkt mange tanker rundt om det pædagogiske læringsmiljø. Men så her opstår, på børnenes initiativ, et relationelt læringsmiljø i fællesskabet, hvor 'ventesituationen' bliver det pædagogiske læringsmiljø, hvor børnene via leg, samvær og dialog potentielt udvikler sproglige og sociale færdigheder i et samspil uden voksenstyring i et fællesskab med andre børn



LEGEN – barnets primære aktivitet

Legen er barnets primære aktivitet. Legen bidrager til barnets personlige, følelsesmæssige og sociale udvikling. I legen er der plads til fantasi, nysgerrighed, eksperimenter, udforskning, konflikt, forhandling, kompromiser, fysisk aktivitet, udfordringer og oplevelser.

Alle børn skal have deltagelsesmuligheder i børnefællesskabernes leg. Derfor er det ind i mellem nødvendigt, at det pædagogiske personale rammesætter, udfordrer, arrangerer og bidrager til legen. Hensigten er, at alle gør sig positive erfaringer i legen og får lyst til mere.

Når det pædagogiske personale indgår i børns leg, skal det ske på børnenes og legens præmisser og med bidrag, der udvider legen, for legens skyld og med fokus på muligheden for deltagelse og nye venskaber. Derudover skal også være tid til børns fordybelse i legen uden de voksnes bidrag.

Forældrene har en væsentlig rolle i at støtte op om barnets invitation til leg og legerelationer, samt i at legen kan afsluttes på en god måde.

Vi er ude at lege og jeg ved, at når jeg finder kridt frem, vil de ældste børn i dagplejen gerne lege med. Jeg går foran, rammesætter legen og spørger børnene om, hvad vi skal starte med at tegne? De siger en mand og jeg tegner en mand. Børnene tager også hvert et kridt og går i gang med at tegne. Jeg trækker mig og børnene fortsætter deres tegneleg. Emma tegner videre på ansigtet, Laurits finder et kridt i æsken og fortæller, at han tegner en sol. Alfred kigger afventende på Laurits og Emma, han vil gerne være med. Lige så stille går han i gang. Emma rejser sig og siger "Kom, vi skal tegne her". Alfred og Laurits løber med Emma, de tegner streger på fliserne og begynder, at lave en løbeleg. Laurits overhaler Emma og siger "Mig først", Emma siger "Nej, mig først". De løber videre frem og tilbage. Alfred er søgt tilbage til kridtet og tegner videre.

Vi ser, hvordan børnene bruger deres fantasi, kreativitet og kropslig udfoldelse i legefællesskabet. Tit når vi starter en aktivitet videreudvikler børnene det til deres egen leg. Emma, Alfred og Laurits bruger deres erfaringer fra tidligere lege, hvor vi har haft tegnet lyskryds, kørebaner m.m. på fliserne og bygger videre på dem.



Jeg og børnene er i haven og de to ældste børn er gået i gang med en sandleg. De to yngste børn er nysgerrige og kravler derhen. De yngste spejler sig i de store børns leg, og begynder også at lege med sand. Ida siger, "Pandekager", Marie siger "Smage", Ida spørger "Syltetøj?" Marie ryster på hovedet. Da Ida rækker pandekagen over til Marie, basker Liv til skovlen, Ida bliver ked af det og siger "Nej, min". Jeg opmuntrer Ida til at lave en ny pandekage til Marie og finder skovl til Liv, så hun også kan lave pandekager. Ida laver en ny pandekage og de andre børn, får også lov til at smage. Idas mor kommer for at hente Ida, Idas mor bliver også tilbudt en pandekage. Hun sætter sig ned og bruger et par minutter på at indgå i legen om pandekager, så Ida får afsluttet sig leg inden hun skal hjem. Vi oplever, at alle fire børn fordyber sig i legen og deltager på hver deres måde ud fra den alder de har. De lærer bl.a. at forhandle, sociale spilleregler og indgå kompromiser gennem legen.

LÆRING – hele dagen

Udgangspunktet for al læring – i denne sammenhæng forstået som udvikling – kræver, at barnet er trygt, har tillid til omverden og trives. Læring skal ske hele dagen, hvilket betyder, at den organisering, de læringsmiljøer og de udfordringer, børnene møder, er fagligt begrundede og understøttet af tydelige rollemodeller, der løbende vurderer om, der sker den forventede læring. Ellers justeres læringsmiljøerne eller gentænkes med udgangspunkt i den aktuelle børnegruppe.

Der er et grundlæggende fokus på, at barnet udvikler de basale forudsætninger for at indgå i samspil med andre mennesker. Samspil forstås som evne til at være i kontakt, indgå i relationer, holde opmærksomhed og fokus og udvikle turtagning i en gensidig kommunikation. Læring og udvikling kræver tid til at øve sig – og de fleste færdigheder og erfaringer læres i fællesskaber, hvor der er plads til gentagelser og udvidelser - både hjemme og i dagtilbuddet.

Børns forudsætninger for læring grundlægges i familien. Fokus må derfor være på det gensidige samarbejde om barnets udvikling af disse forudsætninger og evnen til at anvende disse i fællesskabet.

Der sker læring i alle de daglige rutiner. Pigen bruger sin motorik til selv at kravle op på puslebordet. Hun søger øjenkontakt og er stolt, over at kunne selv. Medarbejderen understøtter hende via øjenkontakt og siger: "Du kan selv komme op." Hendes handling anerkendes og hendes selvværd og selvtillid og lyst til læring styrkes. Vi har tæt dialog med forældrene om barnets daglige succeser, så vi sammen kan støtte barnet til udvikling af nye kompetencer.



I planlægningen af læringsmiljøer, tages udgangspunkt i at variere aktiviteterne, for at give børnene mulighed for størst mulig læring. De store isterninger bliver lagt ud på plexiglaspladen, hvor isen skøjter rundt. Børnene mærker, isen er våd og kold. Den blå isklump blive tabt og spreder sig i mange stykker. Børnene eksperimenterer med isklumperne og bliver optaget af, hvad der er inde i. Nogen synes, at det er meget koldt, og holder sig lidt tilbage, mens de iagttager de andre, der undersøger isen. De leger med alle stykkerne, indtil isen er helt tøet og væk. "Se" siger børnene og viser de våde og blålige fingre, fordi blåbær og frugtfarve smitter af. Børnene oplever, isen smelter og forsvinder, imens blåbær og vindruer ligger tilbage. Børnenes udvikler deres evne til at vente på tur, og øver sig i at kommunikere.



DANNELSE OG BØRNEPERSPEKTIV – livsduelighed

Børn dannes ud fra de erfaringer, de gør sig i fællesskaber og relationer med andre, børn og voksne. Dannelse kan forstås som den læring, barnet opnår gennem sociale relationer og oplevelser og som bidrager til barnets livsduelighed. Gennem inddragelse og med indflydelse skal barnet opleve muligheden for at bidrage til og påvirke sin egen hverdag – den demokratiske proces.

Det kræver, at det pædagogiske personale ser, forstår og inddrager barnets perspektiv og afstemmer sig derefter. At det pædagogiske personale har ansvaret for stemningen og fremstår som positive rollemodeller. I den inddragende demokratiske proces tydeliggøres det, hvilke forslag der bliver fremsat, hvad der udvælges - hvornår og hvorfor.

Forældrene er de allervigtigste og har ansvaret for, at barnet oplever sig betydningsfuldt og værdsat. Forældrene er på samme måde de primære rollemodeller, barnet spejler sig i. Forældrene videregiver deres livsduelighed og dannelse til deres barn.

Hver fredag i hytten, er der BØRNEMØDE på programmet.

Vi mødes i bålhytten, spiser formiddag, tænder bål og hygger os sammen.

På børnemødet kan børnene fortælle om alt det de har på hjertet.

Vi bruger en snittet pind som talepind. Børnene skal række hånden i vejret for at få tale tid.

Frode rækker hånden i vejret, Noa er færdig med at tale og aflevere pinden til Frode.

Frode "jeg vil gerne sige, at jeg er ked af at de andre børn kalder mig for

FRODE FÅR"

Rene' "Hvad kunne du så sige til de andre børn nu?"

Frode "at jeg ikke kan li' det og ikke vil ha' det"

Rene' smiler og nikker til Frode.

Frode " jeg vil gerne sige til jer, at I kun skal sige Frode til mig"

De andre børne lytter og nikker.

Ugen efter til børnemøde:

Frode rækker hånden op, han fortæller at siden sidste børnemøde, har de andre kun sagt FRODE.



PÆDAGOGISKE LÆRINGSMILJØER – for alle børn

De pædagogiske læringsmiljøer skal tilgode alle børn. Børns inddragelse, medindflydelse og perspektiv er betydningsfuldt for børnemiljøets kvalitet og læringsmiljøernes betydning.

Pædagogiske læringsmiljøer skal være differentierede og give muligheder for trivsel, læring, udvikling og dannelse for alle børn. Med fokus på de fysiske rammer inde og ude. Gennem medarbejdernes viden, erfaring og kompetencer etableres læringsmiljøer, der tilgodeser muligheden for ro, fordybelse, aktivitet, bevægelse, eksperimenter, kreativitet og udfordring. Vaner og rutiner er tilrettelagt med henblik på at understøtte såvel den enkeltes som fællesskabets udvikling og læring. Særlige vokseninitierede tiltag tager udgangspunkt i børnegruppens individuelle og fælles behov, udviklingstrin og interesser. Børnenes spontane ideer og bidrag er væsentlige og medtænkes, hvor det giver mening.

Samarbejdet med forældrene om barnets læring sker såvel generelt som individuelt med det udgangspunkt at læringsmiljøerne skal tilgode alle børn. Forældrene skal altid være med i dialogen omkring, hvordan barnet og fællesskabet bedst trives og udvikler sig.



I dagtilbuddet havde vi stort fokus på sprog også før den "Nye styrkede læreplan". Vi er en børnehave med mange nationaliteter, og det har derfor altid været en stort og vigtigt arbejdsområde for os alle.

I forbindelse med introduktionen til den nye pædagogiske læreplan blev personalet opmærksom på, at vi havde en stærk sproglig profil, men at der manglede et fysisk sprog- miljø. Da vi samtidig er i gang med at arbejde med et fælles kommunalt kompetenceforløb om sprogtilenelse, blev vi herigennem inspireret til det nye fysiske sprog miljø, man kan se på billedet.

Der er indrettet tre arbejdsstationer, som børnene kan tage i brug efter behov. Vi har samtidig i børnehøjde indrettet et bibliotek, sådan at børnene både kan møde både det talte og det skrevne sprog. Man kan fordybe sig alene eller arbejde sammen, og det er muligt for de yngste at imitere de ældre børn i deres sproglige fordybelse.

Oplevelsen er, at alle på tværs af alder, er meget glade for at bruge vores nye "skrive hjørne". De største børn ser og skriver både dansk, arabisk, engelsk, tysk og hollandsk, imens de mindste bliver inspireret af de store og "leger" skole. Alle bruger de forskellige billeder med forskellige sprog og tal (alfabeter og talrækker) på en måde, hvor kreativiteten understøtter den sproglige læring på en ny måde.

Vi ser børnene hjælper hinanden, de viser hinanden, hvordan man skriver, og vi oplever, at de taler sammen om det, de ser og oplever i "skrivehjørnet".

Vores oplevelse i den korte tid, vi har haft "skrivehjørnet" er, at alle børn på tværs af alder og etnisk oprindelse, er blevet meget mere opmærksomme på forskellige skrift tegn, og de er blevet meget mere nysgerrige i deres opmærksomhed på det talte, det skrevne og det læste sprog.

FORÆLDRESAMARBEJDE – inddragelse og involvering

For det enkelte barns trivsel og udvikling er det afgørende, at det oplever, at der er et tæt og konstruktivt samarbejde mellem dets familie og dagtilbuddet. Stemningen i samarbejdet påvirker barnet.

Det pædagogiske personale, har altid det primære ansvar for samarbejdet og at de gensidige forventninger afstemmes. Samarbejdet skal bygge på tillid til at undren, oplevelser, opmærksomheder og bekymringer som udgangspunkt altid først deles med forældrene. Ligeledes er det det pædagogiske personale der med kendskab til Nyborgmodellens muligheder kan inddrage andre relevante faggrupper.

På samme måde har forældrene et ansvar for at bidrage til samarbejdet med viden om deres barn og familie, så personalet kan tilrettelægge den bedst mulige hverdag for barnet i dagtilbuddets fællesskab.

Alle forældre kan altid bede om en samtale med dagtilbuddets leder og personale, når de har behov herfor.

I børnehaven til frokost pakker en dreng sin madpakke ud og siger til pædagogen: "Jeg har fået hundemad med i dag." pædagogen kigger i madkassen og siger: "Neej, det er da frikadeller og kartofler, hundemad det spiser mennesker ikke" Drengen svarer: "Jo, det er hundemad" og spiser det glad. Da drengen bliver hentet, fortæller pædagogen til forældrene, at drengen havde fortalt, han havde hundemad med. Forældrene siger: "Det passer også. Vores hund døde i går og den plejer at få resterne fra aftensmaden."



I konkrete situationer, hvor gensidig tillid og den gode relation er til stede, har vi indgået i tæt samarbejde med familier. En familie var i stor sorg efter, at de mistede et meget nært familiemedlem. Familien følte sig trygge ved, at vi turde og kunne hjælpe dem med at sætte ord på det, der var svært. De søgte rådgivning for både dem selv og hjælp til at tale med barnet om det svære.

Vi tog udgangspunkt i en sorgkuffert med materiale i børnehøjde og voksehøjde. Vi har i børnegruppen talt med barnet og dets kammerater om det at miste. Her oplevede vi, at flere satte ord på, at de også kendte til at have mistet; fx en hund, kat eller et familiemedlem.

I tæt samarbejde med forældrene guidede vi til, hvordan man kan tale med børn om sorg, samt håndtere de følelser, der naturligt følger med.

I andre tilfælde har vi været barnets bisidder ved begravelsen, ligesom vi har besøgt gravstedet sammen med barnet uden at forældrene var med. Her har barnet været med til at vælge og købe en blomst, og får dermed mulighed for at fortælle/sætte ord på, uden at "skulle passe på" mor og far i deres sorgprocesser.

I processerne, hvor vi var inddraget i familiens sorgproces, trak vi desuden på vores samarbejdspartnere i det tværfaglige samarbejde og har kunnet videreformidle relevante tilbud, ressourcer og kompetencer.

BØRN I UDSATTE POSITIONER – tidlig indsats

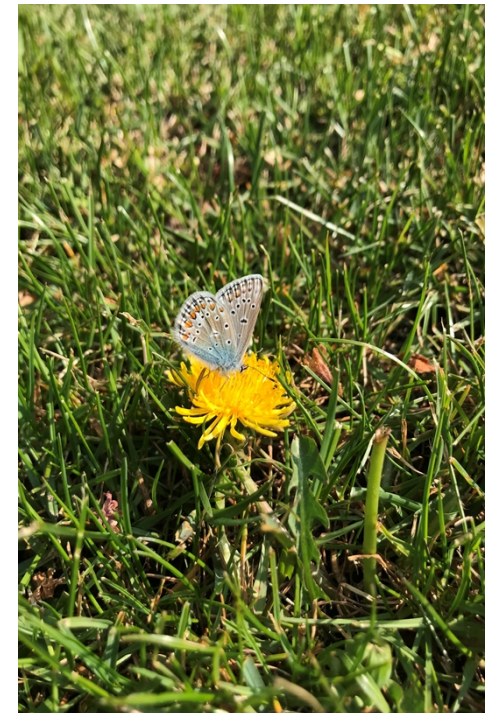
Alle børn kan i forskellige grader og i forskellige perioder opleve at være udsat. Det kommer til udtryk på mange forskellige måder, men stiller i alle sammenhænge krav til at det pædagogiske personale ser og sætter sig ind i barnets udfordring.

Det pædagogiske personale skal med deres faglige viden støtte barnet i oplevelsen af muligheden for deltagelse og mestring, og til at blive set på med positive forventninger. Det at skabe inkluderende læringsmiljøer og fællesskaber stiller store krav til såvel fagpersonale som forældre. Rammen er Nyborgmodellen, som beskriver indsatsmuligheder.

Alle forældre har derfor også en betydningsfuld rolle i at børn i udsatte positioner mødes positivt og får muligheder for at have gode venner og deltage i fællesskaber i og udenfor dagtilbuddet.

Det kan være svært at være lille barn. Ole er bange for, ikke at være god nok. Han føler ofte, at de andre er efter ham og han bliver meget hurtigt vred. Når han bliver usikker, slår han først, inden nogen slår ham. Der er risiko for at han ofte vil blive udkældt, både af voksne og af børn. Det er desværre også hans erfaring. Flere børn er bange for ham. Ole er ham, der slår. På et fælles personalemøde tager personalet denne bekymring op. Hvordan skal vores tilgang til ham være, hvordan kan vi arbejde med måden børnene møder hinanden på, hvordan kan vi hjælpe ham?

I motorikrummet er Ole i fuld gang med at bygge en hule. Men der er alt for mange andre børn i rummet og han har travlt med at holde øje med alle, da alle potentielt kan ødelægge hulen. Der er nogle, som begynder at flytte nogle puder fra hans hule. Han virker vred, han begynder at råbe, og han slår dem der kommer for tæt på. Et par stykker græder "Ole slår". Medarbejderen går hen og spørger ham: "Hvem er med i legen?". "INGEN, de ødelægger den!", råber han. "Jeg kan se, der er flere, som måske gerne vil hjælpe dig?" "De har ikke spurgt!", vrisser Ole. Mens medarbejderen trøster dem, der blev slået, siger hun til dem, så Ole også hører det. "Ole er i gang med en hule, han er bange for, den går i stykker, skal vi spørge om vi må hjælpe med at bygge den?" Det vil de gerne. Medarbejderen spørger, om de må hjælpe til med hulen. Ole er en smule skeptisk, men siger ja og nikker. Medarbejderen spørger nysgerrigt Ole: "Hvordan kan vi hjælpe?". Ole fortæller, hvad der skal gøres. Medarbejderen støtter op, og får også inddraget de andres idéer. Der foregår flere lege i rummet og der er lidt rift om tæpper og puder. Ole holder øje med det hele. Et barn går ud, et barn mere følger med ud. Medarbejderen hindrer at nye kommer til. Hun ved godt, at denne leg skal der passes på. Ved at have færre børn i rummet, kan Ole bedre slappe af og have sit fokus hos dem, han leger med. Medarbejderen bliver i legen et stykke tid, hjælper med at "oversætte" børnenes intentioner overfor hinanden med anerkendelse og begejstring, og understøtter at de får nogle gode erfaringer med hinanden. I denne her leg kunne Ole være hjulpet ud af sammenhængen for at skåne både ham og de andre børn. Men i stedet vælger medarbejderen at være opmærksom på hans position. Ved målrettet over tid, at blive ved med at have dette fokus, ændres hans rolle til den sjove legekammerat med gode idéer, som de andre gerne vil lege med.



SAMMENHÆNG – de mange livsarenaer

Børns liv er ofte opdelt og leves i mange forskellige arenaer. Barnets oplevelse af sammenhæng afhænger af de voksnes evne til at koble de mangfoldige oplevelser og erfaringer.

Det pædagogiske personale skal derfor i alle sammenhænge være opmærksomme på sammenhængen mellem barnets relationer, handlinger, viden, erfaringer, livsvilkår mv. Både i familien og i dagtilbuddet gennem såvel iagttagelser som direkte inddragelse.

Sammenhæng kræver gensidig kommunikation og deling af viden mellem dagtilbud og familie – og med andre faggrupper.

Barnet oplever mange overgange både i hverdagen og gennem barndommen – det skal familien og fagpersonerne understøtte barnet i med fokus på forudsigelighed og genkendelighed.

Overgange kræver overlevering og tæt samarbejde, der til stadighed følges og evalueres, så alle tilbud bidrager til udvikling af barnets livsduelighed.

Emma går i vuggestue, og snart skal hun starte i børnehave. Både primærpædagogen-Hanne og Emmas mor taler om, at hun snart skal i børnehave og de voksne fra børnehaven siger altid "Hej Emma, vi glæder os til, du kommer i børnehave". Særligt Stine (børnehavepædagogen) kommer ofte i vuggestuen og snakker med Emma og med Hanne. Så snakker de om, hvad Emma godt kan lide og lege, hvor dygtig hun er til at gå på toilettet eller om hun vil sove eller ej. Det som Emma synes er allersjovest er, når de skal i overgangsgruppe i børnehaven. Så leger de ældste vuggestuebørn i børnehaven med de yngste børn fra børnehaven. Efter de har leget, spiser Emma med ved Stines bord og Stine fortæller, de andre børn at snart går Emma også i børnehave. Emma er lidt overvældet og fra hendes perspektiv, oplever hun det nok således:

"Hej Emma, siger en voksen med briller og sætter sig på hug og kigger mig smilende i øjnene. "Jeg hedder Lise". Gangene er lange og mange børn går snakkende forbi mig, nogle kigger på mig. Alle er højere end mig. Jeg leger med Ida, som også har gået i vuggestue. Hun viser mig dukkerne og hvor legemad og kopper er. "Emma du er storesøsteren og jeg er moren", siger hun. Dukkerne har hår og stive arme og ben, blusen driller og kan ikke komme på. Stine kommer og hjælper mig med blusen, mens hun snakker, men jeg hører ikke, hvad hun siger. Jeg ved ikke hvorfor, men jeg græder lidt, da vi senere skal rydde op. Stine tager mig på skødet, hun dufter varmt, Stine siger: "Jeg tror, du er ved at være træt. Det skal blive godt at komme hen og sove."

Sidste dag i vuggestuen er mor med og vil gerne tage billeder, når Emma bliver kørt over i børnehaven på et rullebord med sin ting fra garderoben. Emma ved godt, hvor hendes nye garderobe er, den har Stine nemlig vist hende. Mor og Hanne krammer hinanden og konstaterer at tiden er gået hurtigt. Emma smiler, da hun ser Stine og løber hurtigt ud på legepladsen, hvor hun i sandkassen finder Ida at lege med. Da Emmas mor kommer senere på dagen og henter hende, snakker hun med Stine, som fortæller, at Emma har leget med Ida i sandkassen, kørt på cykel og hjulpet med at gøre klar til frokost. Mor smiler til Stine. Emma vil ikke med hjem og vil blive og lege. Stine smiler og siger: "Jeg glæder mig til, du kommer igen i morgen!"

